

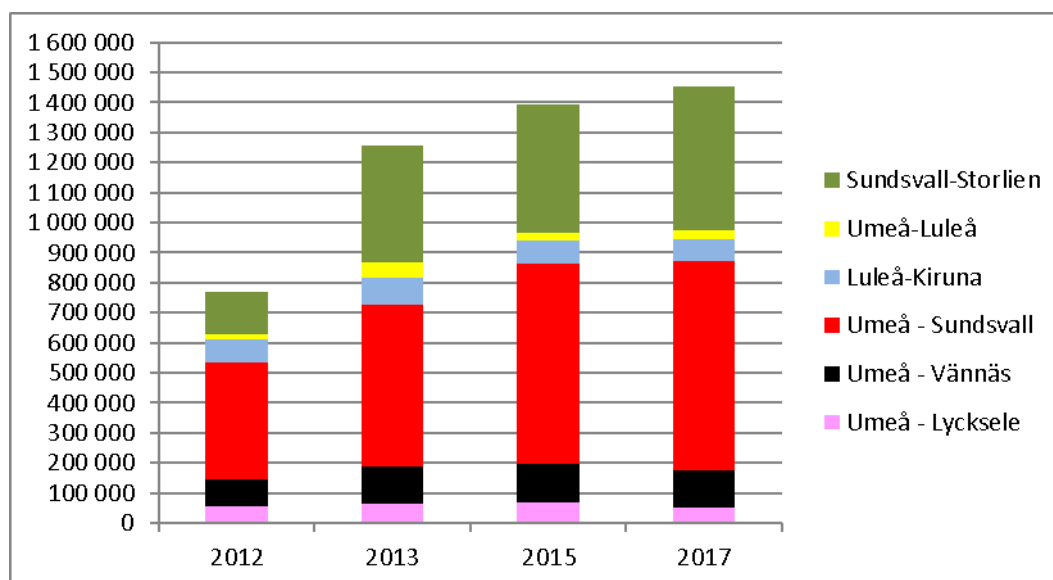


Norrtågs kvalitetsredovisning

År 2017 Kvartal 4

7 % Resandeökning 2017

Vi är glada över att närmare 1,5 miljoner resenärer väljer att resa med Norrtåg. Jämfört med trafikstarten 2012 har Norrtåg fördubblat resande. Tillsammans med operatören och andra aktörer arbetar Norrtåg kontinuerligt med aktiviteter som syftar till att erbjuda ett bra trafikutbud med en bra trafik kvalitet som ska få fler att välja tåget.

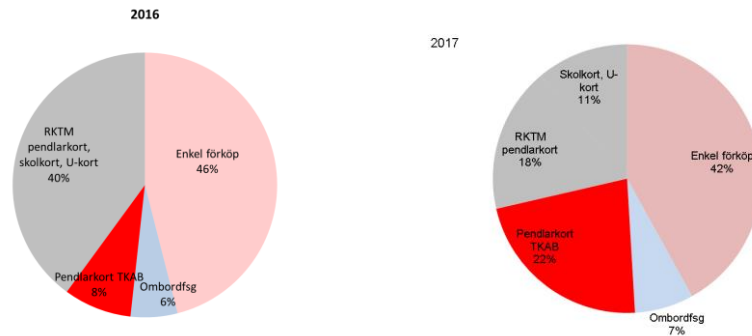


Antal resenärer uppgick till 402 000 st. kvartal 4, en ökning med 5 % jämfört med kvartal 4, 2016. Totalt uppgår resandet till 1 452 000 resenärer för hela 2017 resandet för kvartal 4, jämfört med 2016, förändrats enligt följande:

| Sträcka | Förändring kvartal 4 | Förändring 2017 |
|-------------------------------|----------------------|-----------------|
| Umeå-Sundsvall | - 5 % | + 2 % |
| Sundsvall- Östersund-Storlien | +17 % | + 14 % |
| Umeå - Vännäs | + 11 % | + 3 % |
| Umeå-Lycksele | + 12 % | - 13 % |
| Kiruna-Luleå | + 28 % | +20 % |
| Luleå - Umeå | +17 % | +52 % |

Förändringarna av resande under kvartal 4 uppvisar både positiva och negativa sidor. Det första snöfallet i december orsakade många inställda avgångar på Botniabanan vilket har påverkat resande negativt framförallt ser vi en minskning av resande med pendlarkort. Den stora ökningen på Mittbanan är hänförligt till en ökad försäljning av förköp enkelbiljetter. Vidare ser vi även en ökad försäljning av förköpta enkelbiljetter på sträckorna som trafikerar Norrbotten. Under december månad, T18, ökade antal dubbelturer på sträckan Umeå-Luleå från en dubbeltur till två dubbelturer.

Det är operatörens egna pendlarkort som bidrar främst till ett ökat resande totalt under 2017. Ett konkurrenskraftigt pris på sträckor under 10 mil och möjlighet att boka plats bidrar till en ökad försäljning och ökat resande. I Jämtland ser vi också ett ökat resande på ungdomskort. Under 2017 har resande avseende förköp enkelbiljetter på hela sträckan Umeå-Sundsvall minskat och därmed även operatörens intäkter. En effekt av SJs fjärde tur på Botniabanan. Resenärer som ska vidare till Sundsvall och söderut väljer avgångar med SJ då det i många fall är mer fördelaktiga priser och en snabbare transport. Fördelning mellan resande med olika biljettyper är cirka 50 % enkelbiljetter och 50 % någon form av pendlarkort. Antalet enkelbiljetter under 2017 är i stort sett oförändrad sedan 2016.

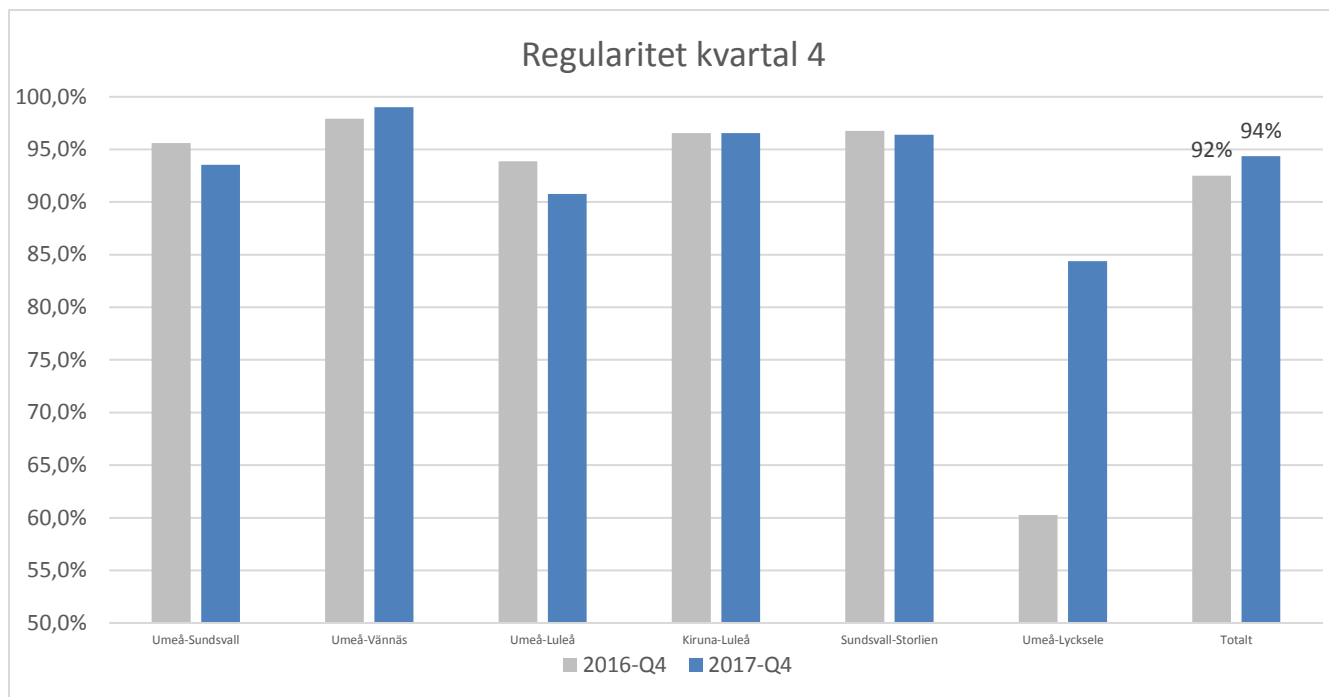


Fördelning av resande per biljettyp helår 2016 och 2017

92 % regularitet 2017

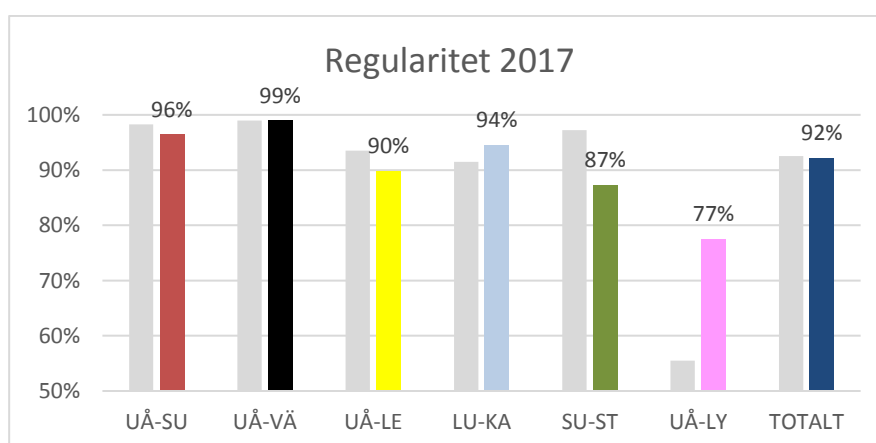
Här redovisar vi andelen persontåg som ställts in samma dag eller dagen före planerad avgångstid och persontåg som startat, men av någon anledning inte kunnat gå till slutstationen. Att tågen inte har nått sin slutdestination kan bland annat bero på att det har blivit något fel på tåget eller på någon vagn och att tåget därför har tagits ur trafik. Andra orsaker kan vara att tåget har varit med i en olycka eller att det har blivit stopp på sträckan och resenärerna har fått resa vidare med ett annat tåg eller med buss.

Störningar i tågtrafik som signal-, el-, växelfel och fordonsfel innebär inställda turer eller förseningar. En vanlig vardag reser cirka 5 500 personer med Norrtåg. Även en liten störning påverkar snabbt många människor. Ett effektivare fordonsunderhåll tillsammans med ett bättre järnvägsunderhåll som inriktas på åtgärder för att förbättra järnvägssystemets funktionalitet skulle bidra till ett ökat förtroende för Norrtåg och därmed ökat resande. Under kvartal 4 har regularitet varit 94 %.



Under första veckan i december uppstod fordonsrelaterade skador vilket medförde inställda turer på sträckan Umeå-Sundsvall. Under tiden augusti tom första veckan i november genomfördes tungt underhåll på X62 Coradia som bl.a. trafikerar Botniabanan. Det medförde att ett av tolv fordon var borta veckovis på underhåll i Motala vilket har medfört ökat tryck på depå i Umeå och ställt krav på bra planering av underhållet. Under vissa dagar har planering brutit eller det har uppstått akuta fordonspå problem som inneburit fordonsbrist vilket i sin tur medfört inställda turer.

Under året har ett flertal åtgärder vidtagits på Mittbanan för att uppnå ökad kapacitet, kortare restid, ökad tillgänglighet och säkerhet. Banarbeten påverkar Norrtågs regularitet med delinställda turer, vilket syns i statistiken.



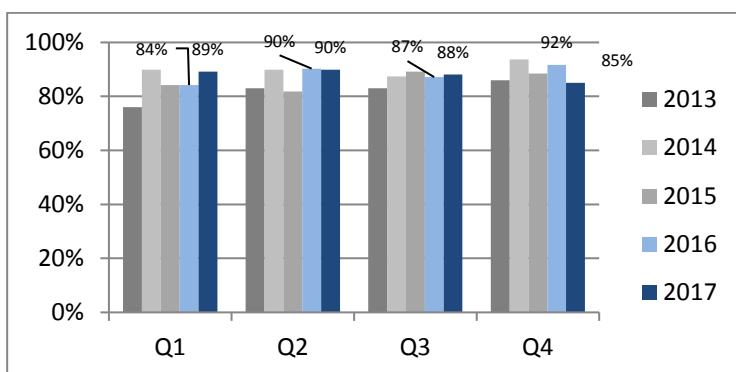
På sträckan Umeå-Lycksele har fordonsrelaterade problem uppstått vilket medfört delinställda sträckor, Hällnäs-Lycksele, dock har dieselfordonen under hösten uppvisat en bra tillgänglighet vilket totalt sett har ökat regularitet på sträckan jämfört med fg. år.

92 % av alla avgångar har nått sin slutdestination med tåg under 2017.

88 % punktlighet 2017

Tågen räknas vara i tid om de kommit fram inom fem minuter efter ankomsttiden enligt tidtabellen. Det finns många skäl till varför ett tåg är försenat. Den enskilt största orsaken är relaterad till infrastruktur. Banarbeten drar ut på tid vilket ger förseningar, banarbeten medför nedsättningar i hastighet, vilket ger också förseningar. På sträckor som har tung godstrafik får ibland persontåg annan prioritet vid mötesplatser. Det finns också förseningar som är orsakade av operatören. Det kan ha blivit något fel på tåget eller någon vagn, man väntar in andra tågförbindelser eller man har korta vändningar som medför att en försening fortsätter vid tågvändning eller fortsatt resa. Ackumulerat för 2017 uppgår operatörens ansvar för förseningar till cirka 40 %.

Punktlighet per linje och kvartal

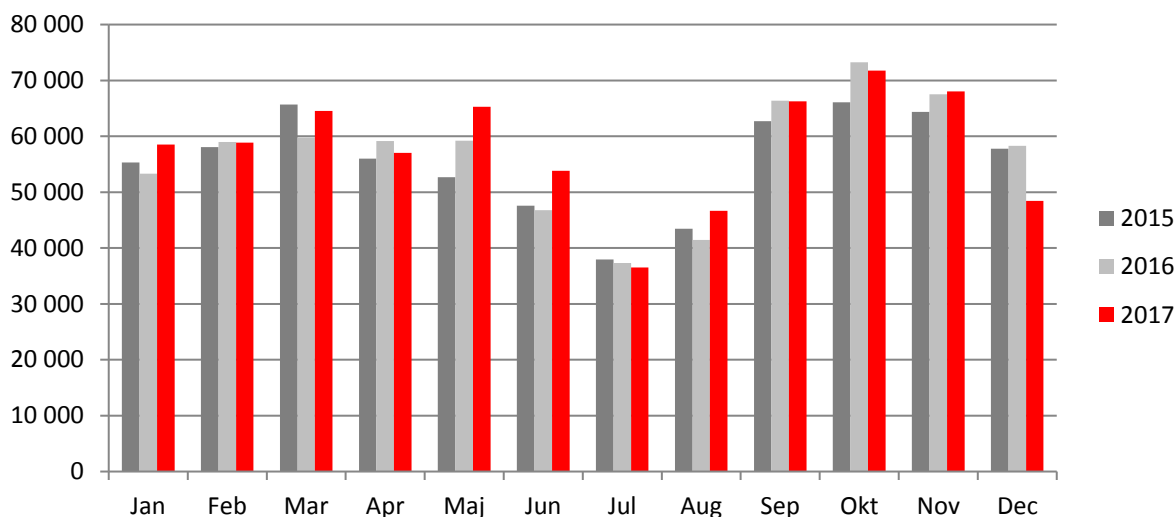


Den jämförande siffran för kvartal 4 i riket är 86,6 % för RT+5.



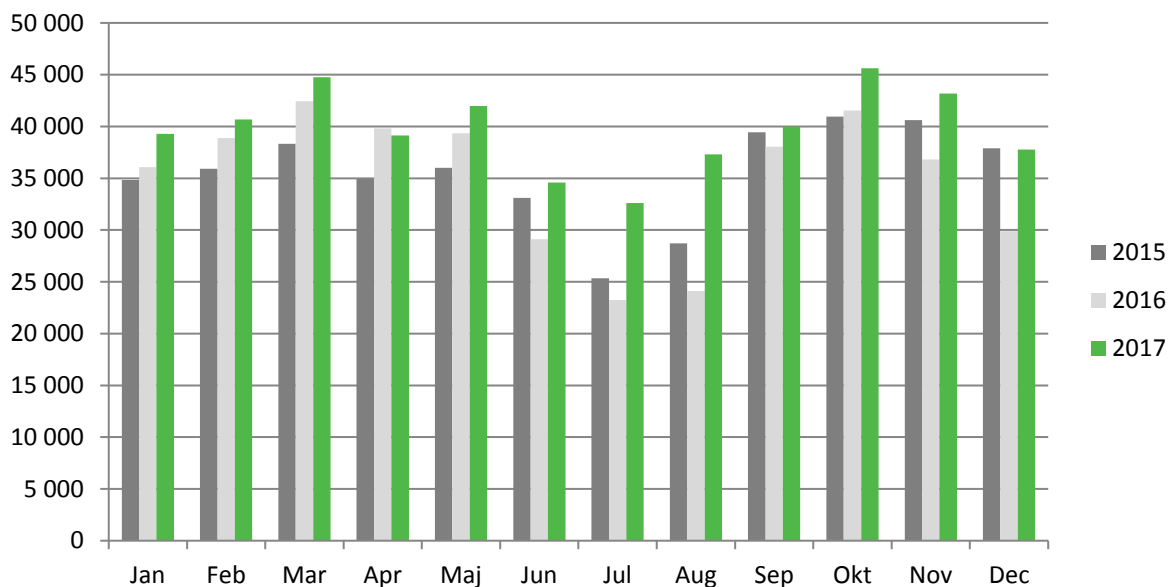
Umeå-Sundsvall: Ett stabilt resande

Totalt för 2017 är resandet närmare 700 000 eller +2 % jämfört med 2016. Resandeströmmarna mellan Umeå-Örnsköldsvik är fortfarande den starkaste relationen på sträckan. Resande på hela sträckan har tappat resande med anslutningar söderut, en effekt av SJ utökade turer som har bättre restider. Det är främst resande med Tågkompaniets egna pendlarkort som ökat under 2017.



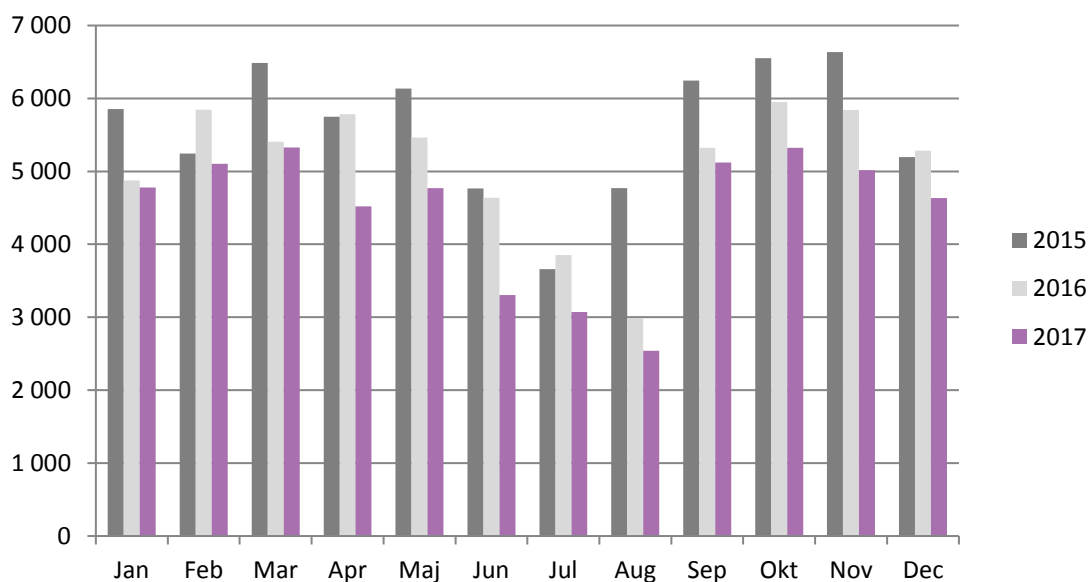
Sundsvall-Trondheim:

Resandet på "Mittlinjen" Storlien-Östersund-Ånge-Sundsvall har utvecklats under 2017. Den totala förändringen jämfört med 2016 uppgår till hela 14 %. Totalt uppgår antal resenärer till 475 000, jämfört med 420 000 (2016).



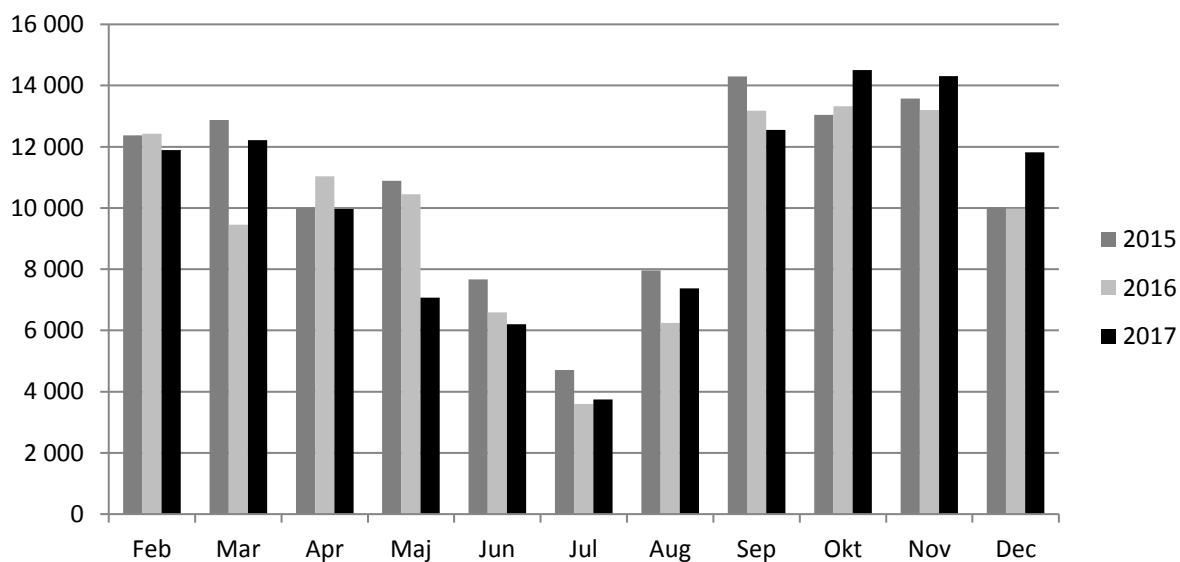
Umeå-Lycksele: Stora resandeströmmar mellan Vindel-Tvärålund-Umeå

Sträckan Umeå-Lycksele har under året haft problem med regularitet orsakad av underhåll på fordonet. Under 2017 har resande minskat dels på grund av inställda turer till Lycksele men dels har vi tappat resande till Hällnäs, en effekt av nedläggning av asylboende. Under sista kvartalet har resande ökat. Totalt under året har 54 000 resor genomförts, en minskning med 13 % jämfört med 2016.



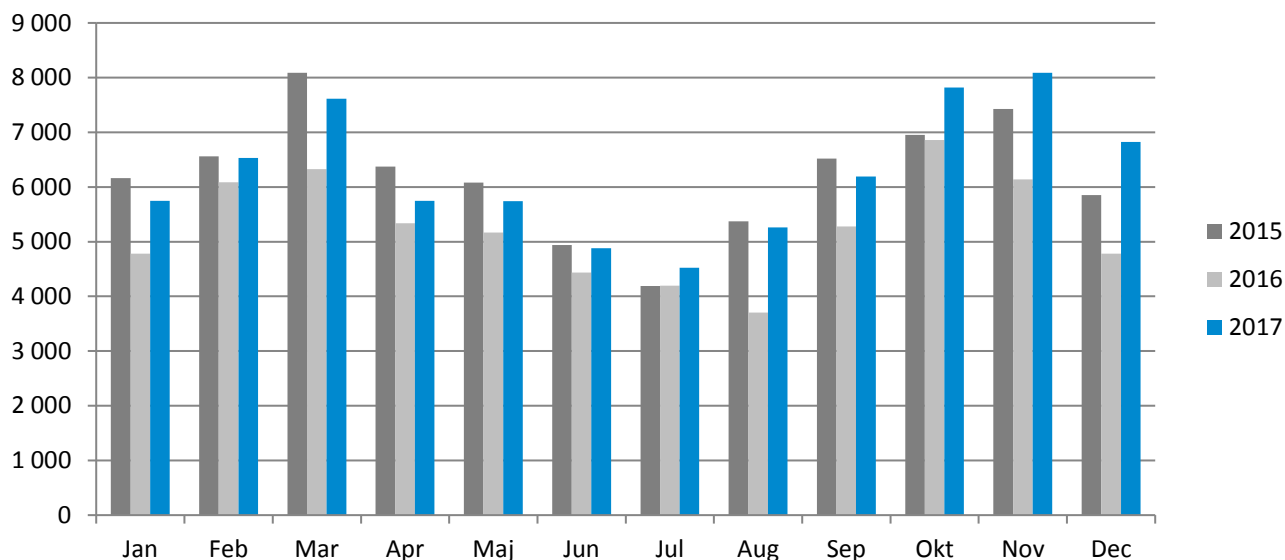
Umeå-Vännäs:

Totalt har 122 000 rest med tåget på sträckan under 2017, en minskning med 3 % från föregående år. Under sista kvartalet har resandet ökat med 11 % jämfört med 2016. Ökningen är kopplat till operatörens egna pendlarkort som har en bra prisbild.



Luleå-Kiruna: Infrastruktur, signalstörningar och godståg påverkar trafiken

Totalt uppgår resandet till 75 000 resenärer för hela 2017, en ökning med 20 % jämfört med 2016. Det sista kvartalet har resandet ökat med hela 27 %.



Umeå-Luleå: Ökad utbud from tidtabellskiftet i december

Förbättrade restider medför att vi ser en ökning av resande med totalt +52 % och för sista kvartalet 67 %. Det är framförallt biljetter sålda inför julen som har ökat resande i december. Antal resande uppgår totalt till 29 000 resor.

